

Laure Guibert, Présidente de « Smile »

Avant de présider l'association Smile, Laure a effectué un parcours atypique et riche. Son engagement pour les autres commence lors d'un séjour aux USA, elle a alors 14 ans et ouvre une crêperie, sa 1^{ère} découverte du monde professionnel. 2018, retour familial en France, elle va parfaire son anglais en préparant une licence de langues à Angers. Mars 2020, la Covid-19 émeut fortement Laure qui s'aperçoit de la grande détresse qu'elle provoque. Sans attendre, elle lance une chaîne d'appels pour soutenir les plus fragiles : les étudiants et les personnes âgées. Elle organise des échanges avec des binômes jeunes et anciens (principalement des résidents en Ehpad) sous forme conviviale et flexible : 1 appel par semaine, une carte postale envoyée chaque mois et 6 visites organisées



« C'est notre rôle, à nous les jeunes, de lutter contre l'isolement et la solitude »

dans l'année. Juillet 2021, deux constats alarmants déclenchent la création de l'association Smile : trop de personnes de plus de 60 ans en situation d'isolement social et une trop grande perte de motivation des étudiants. L'association reposera sur les services et les missions intergénérationnels en lien

avec l'étudiant. Licence en poche, Laure décide alors d'arrêter ses études pour s'y consacrer entièrement. Smile remporte l'Appel à projets « **Coup de pouce 2022** » organisé par Val Touraine Habitat en faveur d'initiatives sociales et/ou solidaires. Depuis l'association s'est installée au Centre Mame grâce au soutien précieux de son directeur. Laure souhaite développer Smile comme salariée à temps plein. En attendant elle accompagne une personne âgée à domicile.

1 objectif annuel : organiser deux événements intergénérationnels entre les étudiants et les anciens. 1 ambition : enrichir les rencontres entre résidents et jeunes par des activités variées pour créer des liens durables. N'oublions jamais la richesse de nos aînés : « Les Ehpad sont des bibliothèques vivantes » comme disait Henri, résident tourangeau.

jil

N°4

Juillet 2022

journal info locataires
qui se plie en 4 pour vous informer

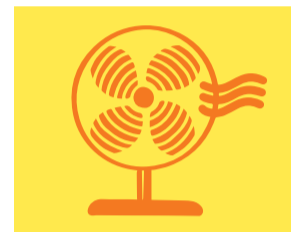


TOUT SAVOIR SUR VOS CHARGES LOCATIVES

Lire la suite



En bref
« Sauvons les meubles »
un projet social et solidaire



Le geste malin
Comment se protéger de la chaleur ?

Directeur de la publication : Jean Luc Triollet
Directeur de la rédaction : Éric Bédoyan
Rédaction : Charlotte Le Gall - Lionel Guenerie
Numéro 4 - Juillet 2022 - 22 000 exemplaires
Dépôt légal : ISSN : 2274 - 3235
Conception & réalisation : Kubilai
Impression Imprim Express, papier PEFC, Imprim' Vert.
www.valtourainehabitat.fr



IMMOBILIER
achetez malin !
www.valtourainehabitat-vente.fr

Val Touraine Habitat
Office Public de l'Habitat

LES ACTIONS DE VAL TOURAINE HABITAT ET DE L'USH MISES EN PLACE FACE À L'AUGMENTATION DES COÛTS DE L'ÉNERGIE.

- Courrier de la Présidente de l'Ush à M^{me} la Ministre de la Transition écologique pour :
 - Alerter sur les conséquences d'une hausse du gaz pour nos locataires ;
 - Demander des mesures fortes et rapides en faveur de la maîtrise des coûts des énergies ;
 - Alerter sur le comportement de certains fournisseurs d'énergie tentant d'imposer la renégociation de contrat en cours.
- **Groupement d'achat national d'énergie permettant de contenir la hausse à hauteur de 25 %** du prix d'achat (hors toutes taxes par rapport au précédent marché) et conclu **à prix ferme** pour une durée de 3 ans.
- **Annnonce par le gouvernement du bouclier tarifaire**, étendu aux locataires bénéficiant du chauffage collectif urbain.
- **Augmentation des provisions de charges par Val Touraine Habitat** (20 % pour les chauffages urbains) pour anticiper la régularisation annuelle de 2023.
- Val Touraine Habitat est dans l'attente du retour des concessionnaires sur les chaufferies urbaines pour la mise en œuvre du bouclier tarifaire.

La régularisation des charges

Chaque année Val Touraine Habitat fait le compte des dépenses réellement payées. Ensuite les charges font l'objet d'une régularisation (généralement au mois de mars de l'année suivante). Le montant des provisions est alors réajusté en

fonction des dépenses de l'année passée et celles prévues de l'année en cours. Elles sont réparties entre les logements suivants différents critères (taille du logement, consommation individuelle...). Si le montant payé par le locataire est supérieur au montant réel,

la régularisation intervient en sa faveur. Si le montant réglé est inférieur au montant réel, un rappel de charge vous sera demandé.

Pour aller + loin : www.valtourainehabitat.fr

Tout savoir sur vos charges locatives

Votre loyer et les charges locatives se trouvent sur votre avis d'échéance que vous recevez tous les mois, elles sont facturées de janvier à décembre.

Elles correspondent à des services, des taxes et à l'entretien des équipements de votre logement : électricité, chauffage, ordures ménagères, eau chaude et froide collective, entretien des espaces extérieurs et communs, des ascenseurs, parkings et garage, frais de nettoyage, entretien individuel. Elles sont fixées par décret et leur paiement est obligatoire.

- À noter que toutes les charges ne s'appliquent pas à tous les logements, elles le sont en fonction de la nature réelle des équipements de votre logement, des services et prestations dont vous bénéficiez.

Le montant des charges étant lié à l'évolution du coût de la vie, du prix de l'énergie et des services, le bailleur ne peut pas connaître à l'avance, les sommes qui seront facturées. Il faut rappeler que votre bailleur applique des règles de répartition concernant le calcul des charges récupérables équitables envers tous les locataires.

« SAUVONS LES MEUBLES »

En bref

un projet social et solidaire en partenariat avec le Secours populaire

SAUVONS LES MEUBLES !

LUTTER contre les inégalités
Renforcer la SOLIDARITÉ
DIMINUER le gaspillage



Projet qui s'inscrit dans une dynamique **d'économie circulaire** avec pour objectif de donner une seconde vie à certains mobiliers et électroménagers, et permettre à des publics fragiles, locataires de Val Touraine Habitat, de pouvoir s'équiper pour une somme modique. Cette action sera mise en place dans le cadre de logement de femmes victimes de violences et de personnes avec des moyens financiers restreints, pour que leur habitation devienne ainsi une part d'eux-mêmes à laquelle ils pourront s'identifier et **se sentir chez eux**.

LES LAURÉATS

« Coup de pouce 2022 » :

- 1 **Association Smile** : mettre en lien des étudiants avec des personnes âgées afin de lutter contre la solitude.
- 2 **Association Et si on jouait ?** : une ludothèque mobile qui se déplace dans les territoires ruraux.
- 3 **Association Loisirs et handicap en Touraine** : organisation d'une journée à la mer pour des personnes handicapées.

Toutes les informations sur les 16 projets lauréats 2022 sur www.valtourainehabitat.fr

Grand angle

Saint-Pierre-des-Corps

« La Boulangerie » : une réhabilitation de grande ampleur



LOGEMENTS
REHABILITES
98

Investissement : 3,3 M€.

Le programme des travaux a été guidé dans un souci d'économie d'énergie pour nos locataires et ce à travers une meilleure isolation, le remplacement des chaudières, l'installation d'une ventilation...

Les économies d'énergie prévisionnelles pour une année s'élèvent, pour les 98 logements, à 41 000€ !

Des travaux de mise en sécurité et d'embellissement dans les parties communes et extérieures permettent à nos locataires de gagner en confort de vie au quotidien.

Langeais

Démolition de l'ancien Ehpad « Les Mistras »

<https://www.linkedin.com/feed/update/urn:li:activity:6924273984066732032>

Rouziers-de-Touraine

« Le Grand Chemin » : Val Touraine Habitat accroît sa présence sur le département

Val Touraine Habitat accroît sa présence sur le département en construisant pour la première fois des logements dans la commune de Rouziers-de-Touraine. Désormais notre Office est présent sur 198 communes dont 196 en Indre-et-Loire (72% du territoire du département).

Située dans une zone résidentielle à proximité du centre-bourg, où Val Touraine Habitat aménage également un lotissement de 20 lots à bâtir. L'opération de construction comporte 8 logements individuels (3 T3, 4 T4 et 1 T5) dont chacun dispose d'un garage et d'un jardin privatif. Les premiers locataires se sont installés début avril.

LOGEMENTS
NEUFS
+ 20 LOTS A BATIR
8



Investissement : 1,4 M€.

Rochecorbon



Investissement : 810 000 €.

« Croix Rouge 4 » : une démarche écologique

Implantée au cœur d'un lotissement sur la commune de Rochecorbon, l'opération « Croix Rouge 4 », a été livrée en novembre 2021.

Construction de 4 logements individuel avec garage et jardin privatif.

Dans une démarche écologique, les logements sont en ossature bois afin de mieux répondre aux enjeux écologiques et économiques.

Le projet est certifié par le label Qualitel.

Le saviez-vous ?

ISO 9001:2015 Qu'est-ce que c'est ?

Dans le cadre de sa démarche qualité, Val Touraine Habitat s'est engagé en vue de la certification ISO 9001:2015, qui est un gage de qualité auprès de l'ensemble de nos parties intéressées (locataires, partenaires, entreprises, communes, collaborateurs...).

La norme concerne l'ensemble des activités de l'Office (activités supports, stratégiques et opérationnelles).

Qu'est-ce que la norme ISO 9001:2015 ?

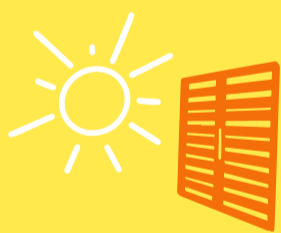
Il s'agit d'un texte international de référence en matière de qualité qui vise l'amélioration continue en suivant 4 étapes successives :

- Prévoir les objectifs et planifier les actions pour atteindre les résultats visés ;
- Mettre en œuvre les actions pour atteindre les objectifs cités ;
- Vérifier que les actions mises en œuvre permettent d'obtenir ces résultats ;
- Ajuster, si besoin, les actions.

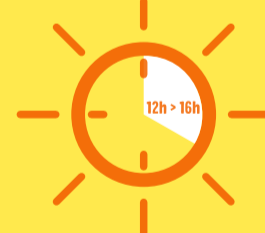
Val Touraine Habitat a pour objectif premier d'améliorer en continue la qualité de service envers nos locataires avec l'ambition d'être certifié en 2024.

Le geste malin

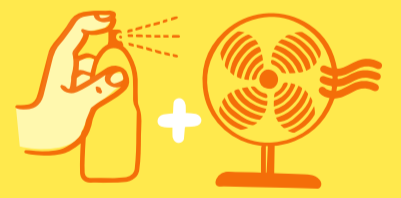
COMMENT SE PROTÉGER DE LA CHALEUR ?



Créer des courants d'air :
tôt le matin et tard le soir.
Une fois le soleil levé,
fermez les volets.



Ne sortez pas entre 12h et 16h :
ce sont les horaires les plus
chauds de la journée.



**Humidifier votre corps
et se ventiler.**



**Ne pas boire d'alcool et manger
en quantité suffisante.**



**Éviter les efforts
physiques.**



**Boire régulièrement
de l'eau.**

QUELS SONT LES SYMPTÔMES D'UN COUP DE CHALEUR ?



• Crampes
musculaires



• Peau chaude
et rouge
• Grande soif



• Propos
incohérents



• Maux de tête



• Fatigue
• Somnolence



• Nausées
• Étourdissements
• Vertiges

En cas de présence de symptômes prévenir immédiatement les urgences (15).
En premiers soins, il est primordial de rafraîchir la personne.

En chiffres

Nombre d'heures d'insertion sur nos chantiers soit l'équivalent de 24,6 emplois temps plein :

39 495

67,3 M€

Montant de l'investissement de notre Office dans l'économie de la Touraine.

1 125

Nombre d'entreprises avec qui Val Touraine Habitat travaille de façon régulière, dont 59 % sont basées en Indre-et-Loire.